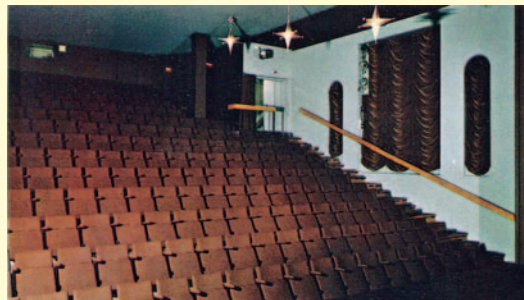


TYÖVÄENTALON MYÖHEMMÄT VAIHEET



Työväentaloa on kunnostettu ja siihen on tehty muutoksia useaan kertaan vuosikymmenten aikana. 1960-luvulla Jyväskylän Teatteri Oy vuokrasi työväentalon teatteritilat ja teki niissä erinäisiä muutoksia. Tuolloin saliin rakennettiin lattian tasossa olleiden penkkirivien tilalle jyrkästi nouseva teatterikatsomo. Kaupunginteatteri muutti pois tiloista vuonna 1982.

Tämän jälkeen vuonna 1983 Työväenyhdistys toteutti tiloissa suuren sisäpuolisen restauroinnin, jossa mm. teatterin jyrkästi nouseva katsomo poistettiin ja tilat palautettiin muiltakin osin lähelle alkuperäistä ilmetään.



Työväentalon julkisivut olivat edellisen kerran suuren korjauksen kohteena vuonna 1997, kun koko rakennuksen kaikki ulkoseinäpinnat maalattiin uudelleen.

Viimeisin suuri peruskorjaus rakennuksessa valmistui maaliskuussa 2008. Tässä yhteydessä rakennuksen juhlasalitilat (Aalto-Sali) peruskorjattiin sisätiloiltaan täydellisesti. Lisäksi rakennuksen talotekniikassa ja vesikattorakenteissa tehtiin mittavia korjauksia. Peruskorjauksen yhteydessä toteutettiin myös salille kauan kaivattu hissiyhteys viereisen Työväenyhdistyksen omistaman Kauppakatu 30:n kiinteistön kautta.

Jyväskylän Työväentalo on rakennushistoriallisesti aikakautensa merkittävimpiä rakennuksia koko Suomessa. Rakennus merkittiin asemakaavaan suojeltavaksi kohteeksi jo 1970-luvun alussa ja vuonna 1978 Keski-Suomen lääninhallitus päätti asettaa rakennuksen suojeltavaksi. Valtioneuvoston suojelupäätös tuli voimaan marraskuussa 1986.

Nykyään Aallon suunnitteleman rakennuksen rinnalla samalla tontilla sijaitsevat myöskin Jyväskylän Työväenyhdistyksen omistamat 1955 valmistunut toimistorakennus (Kauppakatu 30) sekä 1999 valmistunut asuinkerrostalo (As. Oy Jyväskylän Väinönkatu 7). Näistä Kauppakatu 30:n toimistorakennus kytkeytyy Aallon suunnittelemaan rakennukseen sen eteläpuolelta.



Kauppakatu 30 1960-luvulla.



Väinönkatu 7 vuonna 2006.

JYVÄSKYLÄN TYÖVÄENTALO 2008

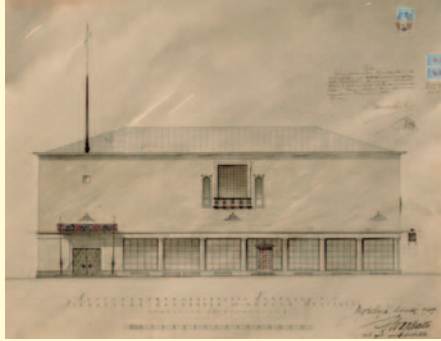


Jyväskylän Työväentalo vuonna 1925

Jyväskylän Työväenyhdistys ry 120 vuotta



HARMAAN LINNAN RAKENTAMINEN



Ensimmäinen päätös uuden työväentalon rakentamisesta tehtiin yhdistyksen 35-vuotisjuhla-kokouksessa 23.9.1923. Enemmistö jäsenistöstä puheenjohtaja Toivo Lehdon johdolla asetti tavoitteeksi useampikerroksisen kivialon rakentamisen.

Hankkeen urakoitsijaksi valittiin helsinkiläinen Suomen Rakennusosakeyhtiö. Työväentalo rakennettiin työväenyhdistyksen omistamalle tontille Väinönkadun ja Kauppakadun kulmaan aiemmin tontilla sijainneiden puurakennusten tilalle. Rakennuksen peruskivi muurattiin syyskuun 22. päivänä 1924 ja kivijalkaan kätettiin yhdistyksen 35-vuotishistoria, valokuvia, rahoja ja Työvoima-lehden vanhoja numeroita. Uuden työväentalon vihkiäisjuhlat pidettiin 12.-13.9.1925.

PALLADIOLAINEN PARAATI-IKKUNA

Jyväskylän työväentalo oli vastavalmistuneelle Alvar Aallolle ensimmäinen merkittävän julkisen rakennuksen suunnittelutehtävä. Siinä näkyvät selkeästi 20-luvun klassismin tyylipiirteet mm. pylväiköt, pääsisäänkäynnin sotainen baldakiini pitkine peitsineen, pyöreä atriumin kaltainen ravintolatala, pääfasadin medaljongit ja palladiolainen paraati-ikkuna.

Vielä tänäkin päivänä alkuperäisessä muodossaan nähtävän rakennuksen tyyli poikkesi jo valmistumiskanaan voimakkaasti silloisesta katukuvasta. Venetsialaista renessanssipalatsia muistuttavalle rakennukselle on tunnusomaista lasipintojen ja umpiseiniä kontrasti. Aalto itse kertoi suunnitelleensa talon valmiiksi kokonaisuudeksi huomioiden tulevaisuuden muuttuvat tarpeet.



HAASTEENA RAJATTOMUUS

Alkuperäiseen suunnitelmaan kuuluivat teatteri lämpiöineen, ravintola sekä kahvila. Näistä osista Aalto halusi muokata klassisia kaavoja murtavan kokonaisuuden. Rakennuksen jokainen julkisivu on tarkoitettu erikseen katsottavaksi, omine symmetrisine sommitelmineen.

Aaltoa kiinnosti ulkotilan tunnelman tuominen sisätilaan. Töissään hän pyrki kuvaamaan luontoa vapauden symbolina – yhtä perusajatuksistaan. Tätä näkemystään Aalto toteutti myös teatterisalini lämpiössä tuodessaan ulkotilan elementtejä sisätilaan. Kaartuvaa lieriömäistä seinää korostavat ruutuihin sijoitetut vaihtuvat kuviot, joiden järjestyksen logiikkaa riittää tutkimista. Seinän puolipyöreä muoto toistuu rakennuksen kaikissa kerroksissa.



JATKUVA TEATTERIKIINTYMYS

Alvar Aaltoa kiinnosti suuresti teatterisalini suunnittelu. Todennäköinen selitys tälle oli hänen rakkautensa näyttelemiseen – arkkitehti oli harvoin nähty vieras katsomoissa, sillä hän viihtyi parhaiten esiintymislavalla.

Työväentalon teatterisali on, lukuunottamatta alkuperäisiä kiinteitä istuinrivejä, entisöity alkuperäiseen asuunsa. Toisessa kerroksessa sijaitseva korotettu sali ei toimi enää kaupunginteatterina, mutta kuitenkin aktiivisesti käytettynä monimuotoisten esitysten näyttämönä. Teatterikatsomon pitkille seinille Aalto sijoitti opiskeluvuosiensa oppeja mukailevat palladiolaiset paraati-ikkunat, mutta antoi niille periaatteidensa mukaisesti tyyliin puhtasoppisuudesta poikkeavan muodon.



PORRASRAKKAUS

Aalto rakasti portaita, loivathan ne sanattoman yhteyden luontoon, kumpuilevaan maastoon ja taivaalle.

Työväentalon monimutkaisessa porrassarjelmässä on yhdistetty laskettuja ja korotettuja tiloja puolitasojen sekä kaksoisportaiden avulla. Uudenlaiset toiminnalliset ratkaisut ja perspektiiviylätykset saavat katselijansa ihastuksen valtaan – aivan kuten tutkittaessa ainutlaatuista kukanteriötä.

Portaat ovat Aallon vertauskuva ihmisen oikeasta suhteesta luontoon. Aalto pyrki rakentamaan luonnollisesti ja kehotti välttämään tekemistä ilman edellytyksiä. Kaikki turha muuttuisi ajan mittaan rumaksi.

